

SOCIETE T CONNET GROUP SARL

I-INTRODUCTION

Dans le cadre de la mise en œuvre de la nouvelle politique minière guinéenne qui crée un contexte juridique et fiscal fiable, conformément aux règles et aux principes de la compétition mondiale capable d'attirer le maximum d'investisseurs disposant des moyens nécessaires pour découvrir d'avantage et éventuellement exploiter des gisements, la **société T CONNET GROUP SARL** a obtenu un permis de recherches minières pour l'Or et minéraux associés dans la préfecture de Mandiana suivant l'arrêté **No A2018/5400/MMG/SGG** en vue d'effectuer des investissements et aboutir ainsi à la découverte d'un gisement économiquement rentable.

Entièrement localisé dans les sous-préfectures de Dialakoro et Kinieran, le permis couvre une superficie de **60.08km²**. Les travaux ont effectivement commencé par cette visite de reconnaissance géologique générale et le payement de la taxe superficielle exercice 2018 qui seront suivis du transport de matériel de recherche et équipements, installation de la base vie, une prise de contact et de sensibilisation des populations riveraines de la zone d'exploration en vue d'une bonne cohabitation.

Les objectifs de la société **T CONNET GROUP SARL** sont de projeter et exécuter tous les travaux de recherches conformément à son programme des travaux en vue de la mise en évidence d'un ou plusieurs gisements d'or économiquement exploitables à l'échelle industrielle ou semi-industrielle.



SOCIETE T CONNET GROUP SARL

II - APERCU GEOGRAPHO-ECONOMIQUE DE LA REGION :

La zone des travaux, d'une superficie de **60.08km²**, est située dans la Préfecture de Mandiana sur les feuilles Siguri et Faraba à l'échelle 1/200 000, elle est définie par les coordonnées géographiques ci-dessous :

POINTS	Longitude Ouest	Latitude Nord
1	506926	1242109
2	514498	1242112
3	514519	1238150
4	496648	1238081
5	496649	1245390
6	498524	1245390
7	498696	1239988
8	506927	1239975

On accède au site par la route nationale n°1 goudronnée jusqu'à Kankan. Où on emprunte la route Kankan-Mandiana en voie de construction bitumineuse sur **83km**. De Mandiana ville, le site est joignable par une piste rurale sur environ 80km entre les sous de Dialakoro et de Kinieran.

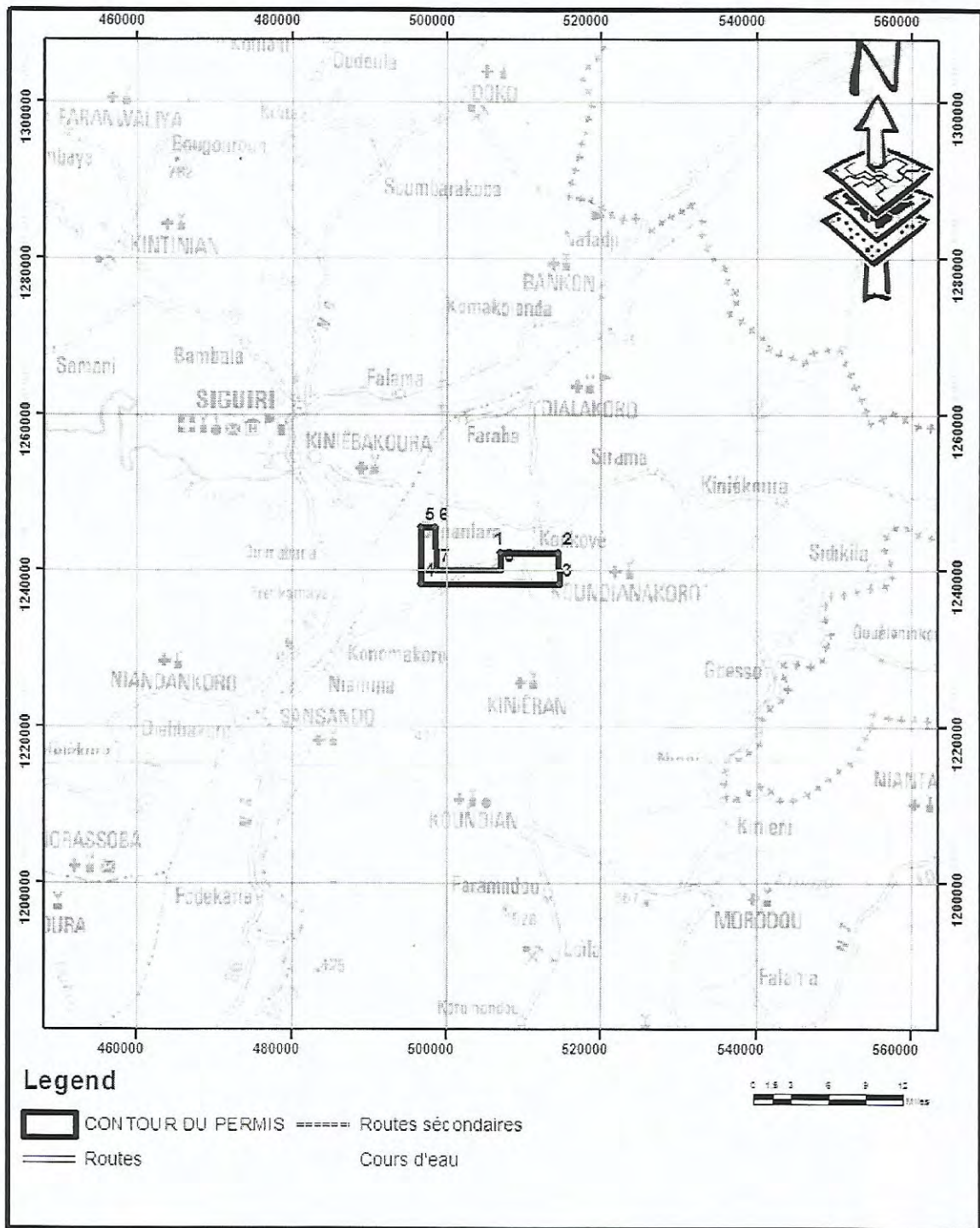
D'une autre variante d'accès à la zone, la ville de Siguri à quelques 30km mais avec pour obstacle, la traversée du Niger.

Pour bien accomplir le travail, une base vie est localisée dans le village le plus proche du site (entre Dialakoro et Kinieran).

Fig. 1 : CARTE TOPOGRAPHIQUE carte Topographique à l'échelle 1/200 000 de la Guinée montrant les localités de la zone.



CARTE TOPOGRAPHIQUE DU PERMIS



a) Population :

La population est constituée essentiellement du groupe ethnique Malinké. D'une manière générale, les zones de peuplement sont étroitement liées à l'existence des mines d'or, des plaines rizicoles et des axes d'échanges constitués par les centres urbains.

Ce sont des agriculteurs, des pêcheurs et dans une moindre mesure éleveurs ; elle pratique également l'orpaillage pendant la saison sèche.

b) Economie :

Les cultures vivrières les plus importantes sont les céréales : riz, maïs, mil, sorgho, fonio, manioc, igname, patate douce et taro ; la Population pratique également un commerce de proximité. L'or est activement exploité de façon artisanale (orpaillage) mais également industrielle à bientôt.

L'une des caractéristiques de la Haute Guinée reste sa tradition bien établie de négoce.

c) Relief :

Le modèle topographique de la région d'étude est très homogène et correspond à des butes, les plus élevés sont à une altitude d'environ **470m**.

d) Végétation et Faune :

La végétation dominante est de type arborée, cependant, la répétition des feux de brousse et le développement de culture extensive réduisent souvent cette végétation à une savane arbustive et/ ou une brousse herbeuse. La savane est parsemée d'arbres variés : néré, karités, kapokiers, baobabs, rôniers.

La faune dominante est représentée par les phacochères, plusieurs espèces de singes et de biches.

g) Climat :

Le climat est de type tropical sec (Sud Soudanien). L'année se subdivise en deux grandes saisons de durée inégale.

La saison sèche, la plus longue, elle s'étant de Novembre en Mai. Tandis que la saison des pluies s'étend de Juin en Octobre.

- Les températures de la saison sèche les plus élevées sont enregistrées vers la fin du mois d'Avril (plus de 40°C).

Une base vie sera localisée dans un village le plus proche du site (de Dialakoro ou de Kinieran notamment à boroboro).

f) Hydrographie :

Les cours d'eau les plus importants de la zone d'étude est: Sankarani et le Niger et leurs affluents.

III-CADRE GEOLOGIQUE :

Du point de vue géologique, le territoire de la zone d'exploration est composé en grande partie de terrain archéens et Paléoprotérozoïque appartenant à la dorsale de Man. Au Nord, affleurent toutefois les formations sédimentaires tabulaires grés-conglomératiques qui constituent la bordure Sud du bassin de Taoudéni. Enfin, des dykes et des épanchements de dolérites mésozoïques recoupent et recouvrent çà et là les formations précambriennes.

Sur notre zone d'étude affleurent les formations suivantes :

-Paléoprotérozoïque (birimien) : représentées uniquement ici par Sédiments fins(S7) :

Une grande partie du substratum est occupée par les formations sédimentaires et volcano-sédimentaires du birimien. Il s'agit essentiellement des sédiments fins peu ou pas métamorphiques. Les roches volcano-clastiques sont peu abondantes.

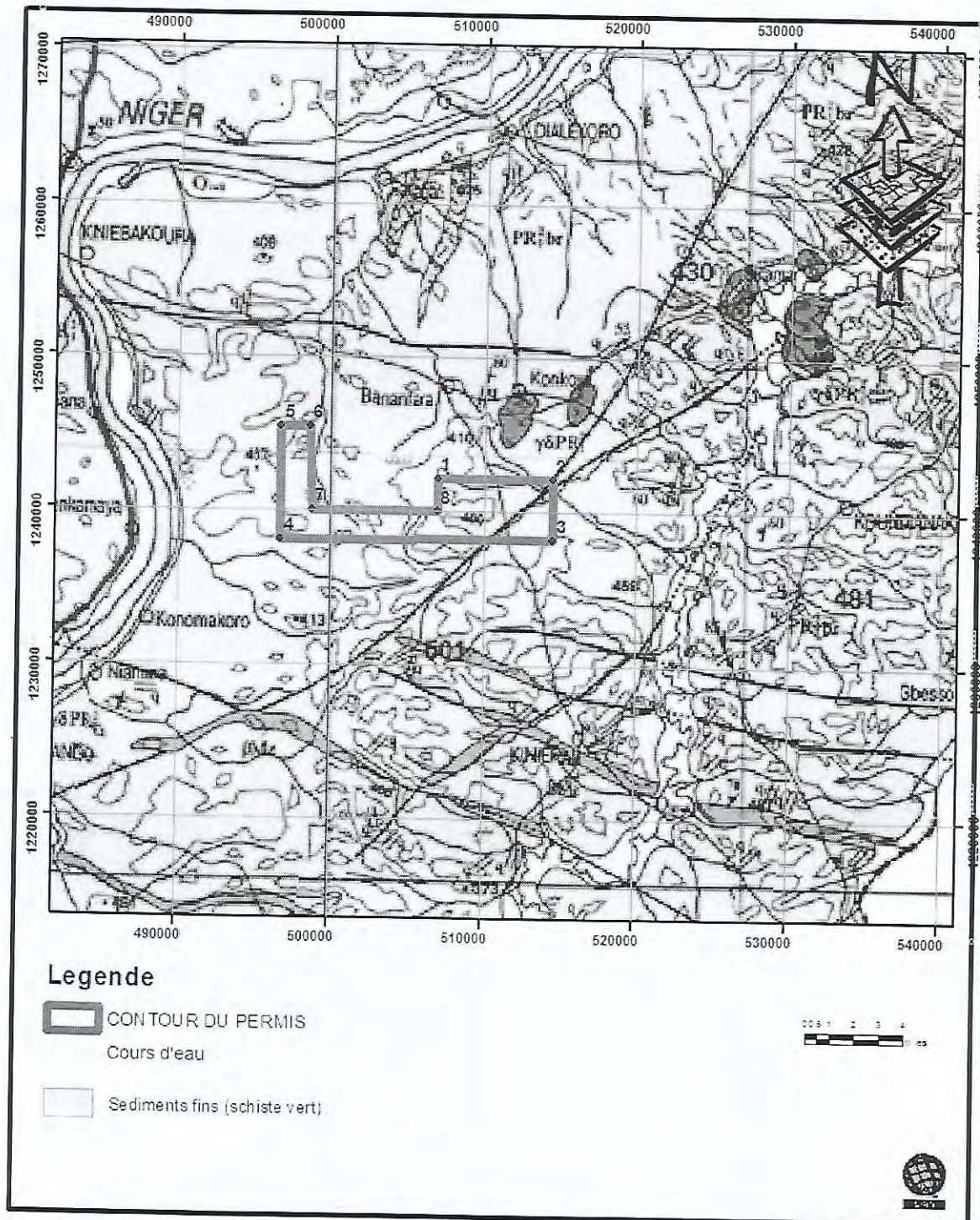
Les sédiments fins (schistes verts) représentent le faciès dominant ou presque unique de notre zone d'étude et le plus propice du bassin de Siguiri à la mise en place de minéralisation aurifère. Ce sont des argilites, des siltites et sporadiquement des grès feldspathiques fins à moyens. Ils sont composés de grains détritiques de quartz et de feldspath dans une matrice très fine uniquement phylliteuse (argilite) ou quartzreuse (siltites), au sein desquelles des bancs de grès fins sont irrégulièrement intercalés. A l'écart de tout relief, les affleurements sont rares et très altérés (saproilitisés). Les roches pyroclastiques sont relativement abondantes, signe d'un héritage volcanique (éléments volcanogènes remaniés) qui se manifeste fréquemment au sein des sédiments du fait de l'importance de la couverture latéritique.

SOCIETE T CONNET GROUP SARL

L'altération latéritique est très développée dans la zone, la cuirasse latéritique recouvre régulièrement le substratum qui apparait très rarement même sous forme de saprolite.



Fig2 : CARTE GEOLOGIQUE DE LA ZONE
CARTE GEOLOGIQUE DE LA ZONE D'EXPLORATION



IV-Minéralisation :

Dans les sédiments du bassin de Siguri, la logique de répartition des minéralisations aurifères est analogue à celle observée sur les feuilles voisines ; ce sont des indices en roches saprolitisées et en éluvions, correspondant soit à des veines de quartz structurellement contrôlées, soit à des disséminations en périphérie d'intrusifs. La minéralisation exploitée en masse par les orpailleurs, jusqu'à des profondeurs atteignant une vingtaine de mètres correspond à des disséminations pyriteuses développées dans l'intrusif en limite des sédiments, ou à des résilles albitisées, et plus localement, aux épontes des veines de quartz blanc cataclaté.

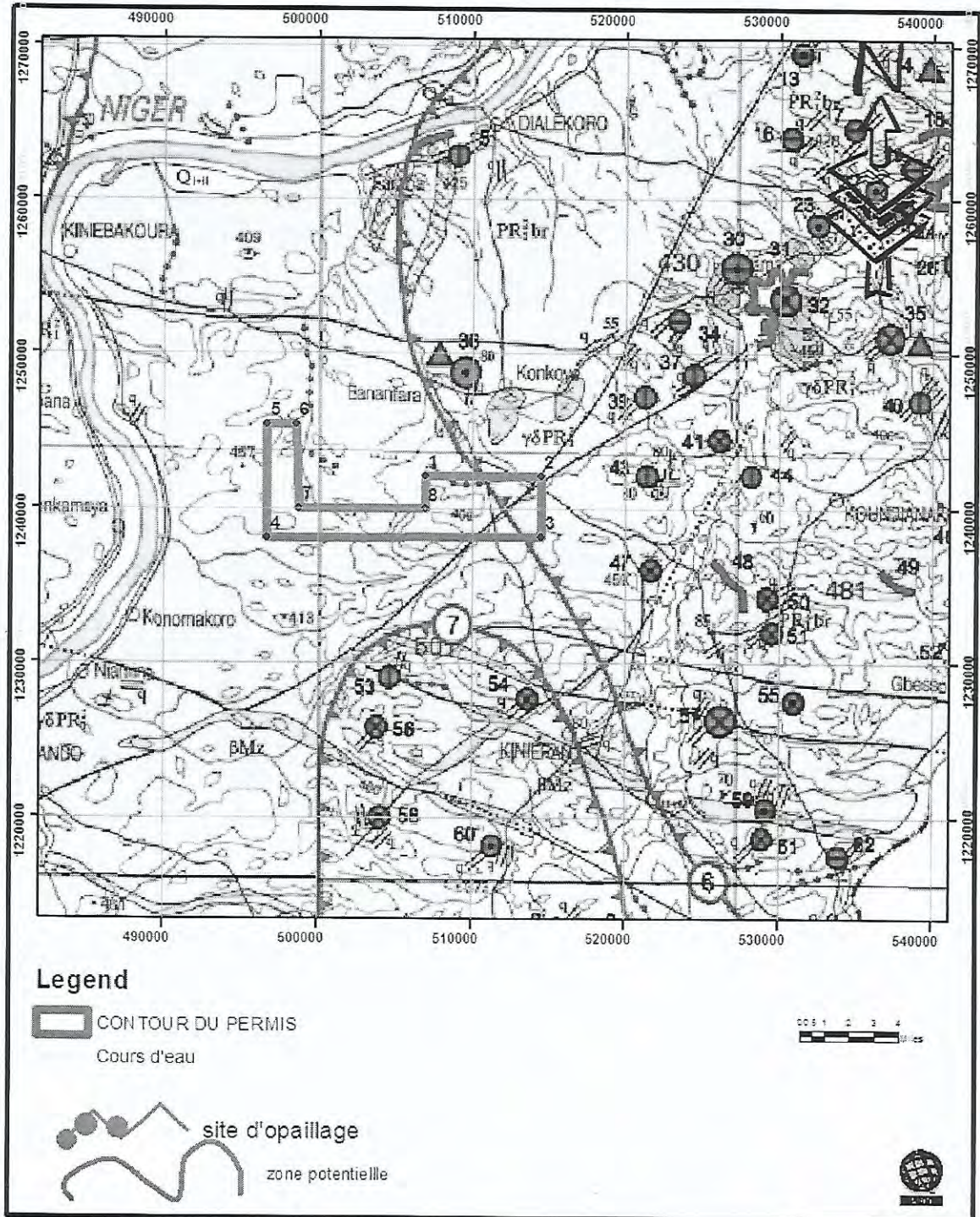
Dans les veines de quartz à tourmalines et à sulfures abondants, les orpailages portent essentiellement sur les épontes hydrothermalisées. Les lentilles de quartz gris sont en revanche très limitées en nombre.

Les orpailleurs exploitent en lit vif ou en terrasse, les produits de désagrégation de ces minéralisations. Ainsi deux nouvelles zones d'orpillage ont été mises en évidence au cours de cette mission de reconnaissance géologique générale.



Fig3 : CARTE GITOLOGIQUE DE LA ZONE D'EXPLORATION

CARTE GITOLOGIQUE DE LA D'EXPLORATION



V-Activités réalisées au cours de la mission

1-Formalités d'usage avec les autorités administratives et communautés locales :

La mission a quitté Conakry au petit matin du 25 juillet 2018 et est arrivée à Mandiana du 26 juillet 2018. Après les salutations d'usage, la présentation de l'équipe et l'objectif de la mission à l'autorité préfectorale de Mandiana et celles sous-préfectorales de Kinieran et de Dialakoro, la mission a échangé avec le directeur préfectoral des mines par rapport à l'objet de la mission avant d'aller sur le permis situé à environ **83 Km** de la commune urbaine .

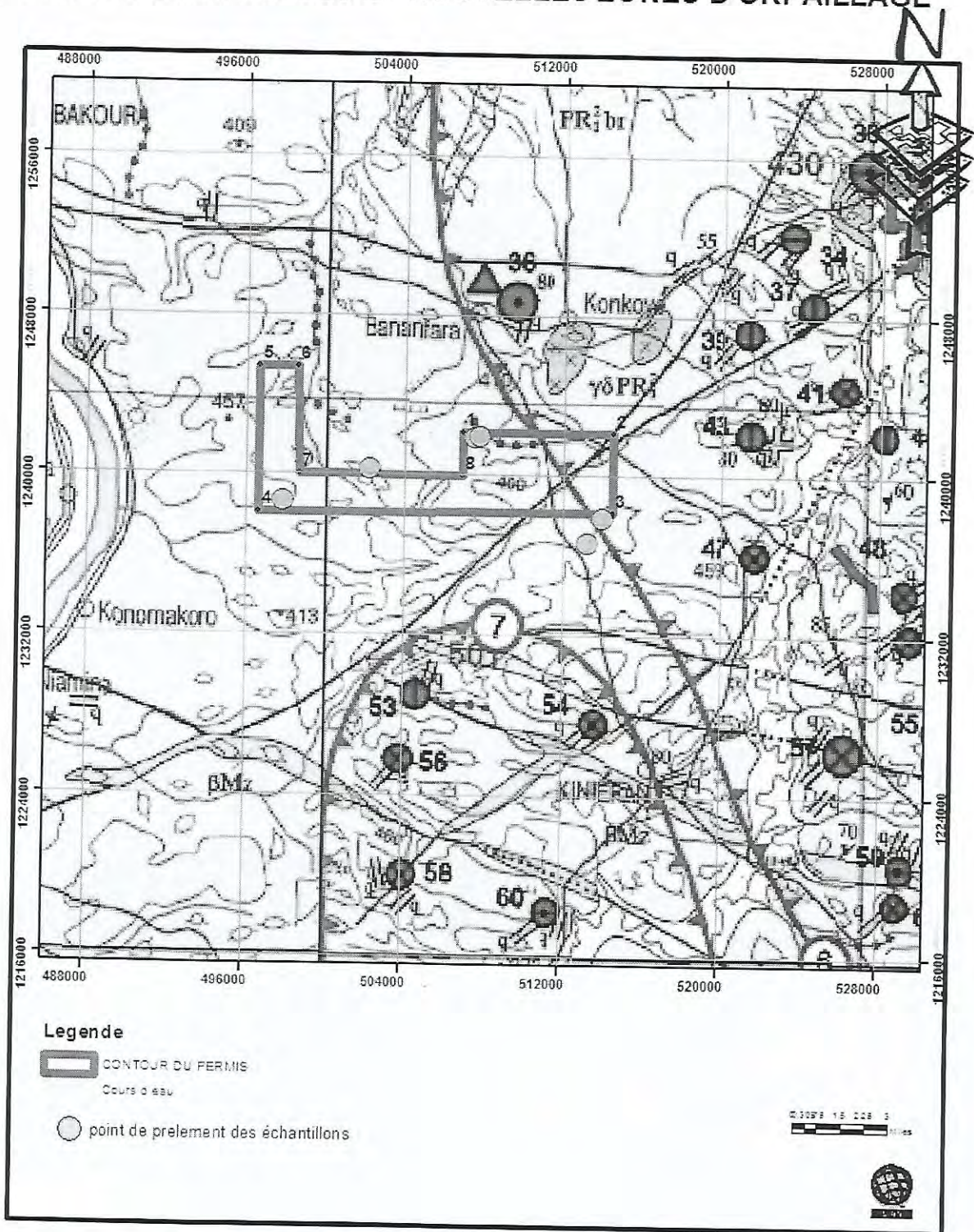
2.Travaux de terrain :

Le lendemain, la mission a visité quelques sites d'orpaillage et de Grattage à l'intérieur ou aux alentours de sa zone d'exploration, quelques échantillons ont été prélevés, le second site comme le premier, zone aussi fréquentée par les chercheurs d'or avec les appareils GPX se situe à quelques mètres des limites du permis de la société T CONNET augure une perspective de continuité à l'intérieur de celui-ci. Toujours dans le permis, la mission a observé des structures de filons de quartz traversant le permis du Nord au Sud autour desquelles un début d'activités d'exploitation artisanale avait été signalé. Des échantillons ont été prélevés au niveau de ces sites visités qui seront traités et envoyés au laboratoire SGS de Bamako pour analyse. Les résultats de ces échantillons serviront de bonne base pour la suite des travaux de recherches géologiques .Des structures identifiées ont été orientées, des zones d'orpaillage identifiées et répertoriées.

Coordonnées des échantillons prélevés :

POINTS	Longitude Est	Latitude Ouest
TC1	507553	1241900
TC2	497862	1238665
TC3	507790	1241934
TC4	514001	1237876
TC5	513253	1236616
TC6	502238	1240274

ZONES POTENTIELLES ET NOUVELLES ZONES D'ORPAILLAGE



SOCIETE T CONNET GROUP SARL

VI-Conclusion et Recommandation :

Au cours de cette mission de reconnaissance géologique générale, la mission après avoir rempli les formalités auprès des autorités préfectorales des mines de Mandiana s'est rendue dans les sous-préfectures de Dialakoro et de Kinieran. Les populations des localités riveraines ont adhéré aux objectifs de la société grâce l'intervention des autorités locales qui se sont mises à la disposition de la mission.

En outre, au cours de son périple, la mission a identifié de quelques zones d'orpaillage sur plusieurs endroits du permis ; également des structures de filon de quartz ont été observées et orientées.

Une zone possible pouvant abriter la base vie a été ciblée notamment dans le village de Boroboro.

A l'issue de tout ce qui précède, nous recommandons à la société **T CONNET GROUP Sarl** d'entreprendre les travaux de recherche géologiques (notamment la géochimie tactique et systématique) en vue de la mise en évidence des potentiels réels de la zone et ainsi aboutir à la découverte d'un gisement économiquement rentable à l'échelle industrielle ou semi-industrielle.

ANNEXE DE QUELQUES IMAGES DE TERRAIN



Zones d'orpaillage récent



Zones d'orpillage anciennes



SOCIETE T CONNET GROUP SARL

Table des matières :	pages
I-Introduction.....	1
II-Aperçu géographique-économique.....	2-5
III-Cadre géologique.....	5-7
IV-Minéralisation.....	7-9
V-Activités réalisées au cours de la mission.....	10-11
VI-Conclusion recommandation.....	12
VII-Annexe de quelques images.....	13-15

